

## Raport de cercetare

### Analiza atitudinilor fetelor din România rurală

Autor: Dr. Camelia Crișan

Cercetător

Cercetarea a avut ca scop măsurarea atitudinilor fetelor din satele din România. Am pornit de la cercetări privind nevoile și atitudinile adolescenților, așa cum au fost mapate de Dunkley (2004), Ging și Norman (2016) precum și Bălțătescu și Bacter (2016). În același timp, am luat în considerare și cercetarea calitativă realizată de către Centrul Filia și Agenția Națională pentru Egalitatea de Șanse între Femei și Bărbați, realizată cu finanțarea Active Citizens Fund (2021), privind Experiențele femeilor în timpul pandemiei. Dacă prima lucrare citată se referă în special la tinerii din mediul rural, celelalte au un caracter general referitor la gen sau vârsta respondentelor noastre.

Există o serie de incidente critice prezentate în mass media care ne-au îndemnat să ne orientăm cercetarea către adolescentele și preadolescentele din mediul rural. Unele dintre ele au ținut capul de afiș al mass media din anii trecuți, referitoare la infracțiuni săvârșite cu extremă violență față de adolescente (vezi răpirea și omorul Alexandrei Măceșanu și a Luizei Nedelcu)<sup>1</sup> sau vezi cazul din 2014 (viol în grup al unei adolescente de 18 ani<sup>2</sup>). Deși au apărut o serie de inițiative legislative depuse în legislatura 2016-2020, practic nu s-au înregistrat schimbări care să permită o mai bună protecție a victimelor sau o înăsprire a pedepselor care să descurajeze comportamente antisociale ce au ca țintă adolescentele sau preadolescentele. Un fenomen mai bine studiat a fost cel de utilizare a internetului<sup>3</sup>, unde pe o serie de dimensiuni măsurate s-au constatat diferențe semnificative între fete și băieți (e.g. bullying online), fetele din rural împărtășesc în mod semnificativ mai mult decât

---

<sup>1</sup> [https://ro.wikipedia.org/wiki/Uciderea\\_Alexandrei\\_M%C4%83ce%C8%99anu\\_%C8%99i\\_a\\_Luizei\\_Melencu](https://ro.wikipedia.org/wiki/Uciderea_Alexandrei_M%C4%83ce%C8%99anu_%C8%99i_a_Luizei_Melencu)

<sup>2</sup> <https://ziare.com/articole/fata+violata+vaslui>

<sup>3</sup> <https://www.salvaticopiii.ro/sci-ro/files/92/928f0bff-bffa-447a-9a27-df979ba1008f.pdf>

băieții informații personale pe internet (p. 25), inclusiv poze personale (p. 26). Tot semnificativ mai mult în cazul fetelor, datele lor au fost folosite pentru crearea de conturi false, în rural mai degrabă decât în urban (p.29). De asemenea a mai fost măsurat nivelul de bullying din școlile din România, însă nu există date care să ateste diferențe semnificative dintre mediul rural și cel urban sau diferențe de gen.<sup>4</sup> Interesante sunt și concluziile ce se desprind din studiul *Bunăstarea văzută prin ochii copiilor români: rezultatele studiului internațional Lumea copiilor (ISCWeB)* (Bălțătescu și Bacter, 2016) ale cărui concluzii arată diferențe semnificative între elevii din rural și urban, în ceea ce privește, de exemplu, satisfacția cu școala (mai mică în mediul rural, p. 79), spațiile de joacă (mai mică în mediul rural, p. 80). Printre puținele diferențe de gen este aceea că fetele sunt însă în general mai mulțumite de aspectele ce țin de școală dar mai puțin de relația cu colegii de clasă (p.50).

În plus față de cele relatate mai sus, ca parte a proiectului Code Kids - Copiii fac programare în bibliotecile publice, implementat de către Fundația Progress, am avut acces nemijlocit încă din 2017 la peste 3000 de copii din mediul rural, dintre care aproximativ 50% fete. Discuțiile avute cu bibliotecarii care facilitează activitatea cluburilor în bibliotecile publice, ne-au adus în atenție date anecdotice referitoare la situații de bullying, violență sau alte situații critice în care s-au regăsit copiii din mediul rural. În plus, citind rezultatele cercetării realizate de către Centrul Filia, am realizat că pentru multe organizații neguvernamentale accesul la adolescentele și preadolescentele din mediul rural reprezintă o problemă, astfel încât maparea problemelor acestora pentru a interveni cu soluții ce răspund eficient este imposibilă. Pentru organizația noastră identificarea și accesul la acest grup țintă nu reprezintă un obstacol întrucât există multe participante în cluburile Code Kids cu care noi comunicăm direct, nemijlocit și constant.

Având în vedere informațiile de mai sus, am decis să inițiem o cercetare având ca obiectiv măsurarea atitudinilor tinerelor din mediul rural față de problemele care le preocupă și le influențează starea de bine personală. Cercetarea noastră a avut caracter exploratoriu.

Pentru operaționalizarea dimensiunilor de interes personal și profesional pe care le au adolescenții și preadolescenții din mediul rural am folosit analiza realizată în studiul lui Dunkley (2004). Astfel, am realizat un chestionar cu 23 de itemi, structurat în:

---

<sup>4</sup> <http://www.scolifarabullying.ro/despre>

1. Întrebări filtru - prin care ne asigurăm că delimităm participanții la studiu în funcție de gen și mediul de proveniență;
2. Întrebări privind atitudinea față de varii aspecte, cu răspunsuri măsurate pe o scală Likert cu 5 trepte (comportament online, surse informare, grup de prieteni, imagine proprie, perspectiva privind viitorul, implicarea în comunitate etc.);
3. Întrebări cu răspuns dihotomic de tip da/nu referitor la aspecte care să ne permită să diferențiem eșantionul față de anumite chestiuni importante (e.g. violența verbală sau fizică);
4. Întrebări deschise, care urmăreau aspecte pe care era posibil să nu le fi identificat în faza de operaționalizare și care urmăreau situații individuale, specifice respondentelor;
5. O întrebare privind vârsta respondentelor.

O grijă deosebită a fost acordată excluderii din interviu a oricăror întrebări prea specifice privind caracteristici socio-demografice sau geografice care ar fi putut lăsa impresia că participantele la cercetare ar putea fi identificate. De asemenea, respondentelor nu li s-a cerut adresa de email sau alt tip de dată de contact. Dat fiind că unele întrebări erau referitoare la violența în familie sau școală, ne-am gândit că vom crește validitatea scăzând efectul de dezirabilitate socială prin anonimizarea cât mai bună a respondentelor.

Pentru a verifica familiaritatea termenilor din chestionar cu nivelul de înțelegere al respondentelor, fiecare item a fost discutat cu o tânără de 8 ani din mediul urban și o tânără de 10 ani tot din mediul urban. În urma discuțiilor, 2 termeni au fost schimbați pentru a ne asigura de deplina înțelegere a conceptelor. Cercetarea a avut loc în perioada 20 martie - 30 martie, prin chestionar administrat online - Google forms. Chestionarul a fost distribuit prin intermediul grupurilor de Facebook ale proiectului Code Kids și prin intermediul bibliotecarilor locali. Grupul țintă al cercetării a fost format din tinere cu vârsta cuprinsă între 10 și 16 ani din mediul rural: 5,6% având 10 ani, 11,2% având 11 ani, 28% având 12 ani, 23,4% având 13 ani, 13,3% având 14 ani, 7,5% având 15 ani, 5,6% având 16 ani, restul având alte vârste. Chestionarul a fost completat de 117 respondente.

Analiza primară a datelor a arătat în general o distribuție normală a acestora, cu câteva excepții ce vor fi discutate. Analiza a vizat apoi și identificarea unor potențiale corelații între dimensiunile cercetate.

#### A. Analiza primară - de frecvență

44% dintre fete nu se pot pronunța sau știu rar și foarte rar caracterul de veridicitate al unei știri citite pe internet.

47% dintre fete sunt îngrijorate sau foarte îngrijorate atunci când se gândesc la viitorul lor.

39% dintre fete sunt îngrijorate sau foarte îngrijorate că nu vor avea un loc de muncă în viitor, în timp ce 26% sunt mediu îngrijorate.

75% dintre fete sunt îngrijorate sau foarte îngrijorate de poluare sau schimbări climatice.

55% dintre fete se simt pregătite în mare și foarte mare măsură pentru provocările cu care vine adolescența.

59% sunt mult și foarte mult mulțumite de caracteristicile lor fizice.

74% spun că postează pe social media imagini care le reprezintă pe ele cu adevărat.

39% spun că s-au simțit des și foarte de disprețuite sau jignite de cei din jurul lor, dar nu pe social media, unde doar 9% spun că au fost jignite sau disprețuite.

30% dintre fete spun că se simt des și foarte des excluse din grupul lor de prieteni.

33% dintre fete au fost puse des și foarte des în situația ca cineva să râdă de înfățișarea lor fizică.

56% dintre fete s-au implicat des și foarte des în acțiuni de ajutorare a celorlalți oameni din comuna sau satul lor.

39% dintre fete spun că li s-a întâmplat să fie martore la scene de violență în școală, în timp ce ele însele au fost în 20% din cazuri victime ale violenței fizice și în 53% din cazuri ale violenței verbale.

88% dintre fete spun că se simt respectate de familiile lor, 57% spun că în mare și foarte mare măsură adulții le ascultă ideile. Cu toate acestea 46% dintre ele au curaj să-și spună cu voce tare opiniile în chestiuni care le privesc.

La întrebările dihotomice, fetele au răspuns astfel:

1. Ți s-a întâmplat vreodată să fii victima violenței fizice, 20,6% au răspuns da.
2. Ți s-a întâmplat vreodată să fii victima violenței verbale, 53% au răspuns da.
3. În cazul a 31% din respondente, la ele în comună există un spațiu unde se strâng de obicei doar fetele.

4. La întrebarea privind comportamentul alimentar: 16,8% dintre respondente au răspuns că mănâncă mai puțin decât ar avea nevoie iar 15,9% au spus că mănâncă mai mult decât ar avea nevoie.

5. 71% au menționat că la ele în sat / comună există o persoană de gen feminin pe care ele o admiră.

Întrebările deschise au vizat persoane din România pe care fetele din mediul rural le admiră. Aici exemplele oferite au fost extrem de variate, de la vedete TV și persoane din show biz (Andra, Andreea Marin, Delia Matache, Dana Budeanu, Andreea Esca, Irina Păcuraru, Bianca Drăgușanu, Irina Rimes, Mădălina Manole, Teo Trandafir, Elvira Deatcu, Gina Pistol, Antonia, Mihaela Geoană), personalități istorice (Regina Maria, Ecaterina Teodoroiu), până la personalități sportive (Simona Halep, Nadia Comăneci, Ana Maria Prodan, Alina Dumitru), influencere și vloggerite (Andra Gogan, Denisa Bla, Cristina Ich, Irina Diaconescu, Sara Mateș, Cesima Nechifor, Andreea Balaban). Au mai fost menționate frecvent ca persoane admirate: mama mea, doamna bibliotecară, mătușa mea, verișoara mea, bunica mea.

În ceea ce privește întrebarea deschisă care privea identificarea celor mai importante provocări pe care le-au avut sau le vor avea respondentele ca adolescente, acestea s-au încadrat în următoarele categorii:

- **viitorul privind școala și alegerea unei profesii** (bacalaureatul, bacul, învățatul, viața de licean, să iau 10, examenele, să învăț bine, să fiu admisă la o facultate, școala, învățatul online, examenele de clasa a VIII-a, să iau note mari, să îmi aleg liceul și facultatea, bacul și examenele, cariera)
- **schimbări fizice și psihice prilejuite de adolescență** (sexul, băieții, perioada cu băieții, schimbările stării de spirit, ciclul, schimbarea mentală, încrederea, body shaming, să trec pe lângă băieți, schimbările fizice, devin rebelă)
- **relații și viața socială** (să vorbesc despre mine, abuzările pe internet, să mă descurc singură, părerile oamenilor despre mine, să accept unele situații chiar dacă nu sunt de acord cu ele, să trec peste jignirile care mi se aduc, să fiu atentă la lucruri, să-mi fac prieteni, expunerea sentimentelor față de ceilalți, să am un prieten, că voi avea un prieten, să mă despart de familie, scăpatul încet încet de copilărie. Să mă întregrez în liceu. Cât de multe persoane toxice voi întâlni...)

O altă întrebare deschisă a vizat tipurile de provocări pe care le resimt tinerele din mediul rural unde ele simt acut că ar avea nevoie de ajutor. Aici răspunsurile au variat în linie cu aceleași dimensiuni prezentate mai sus, dar unele dintre ele au fost mult mai specific detaliate sau au relevat incidente și situații critice care nu au fost surprinse în alt loc în chestionar. Pe acestea am decis să le preluăm aici, întrucât reprezintă situații extreme și cu potențial de escaladare:

*Respondentă 1: Sănătatea mea mintală nu e una bună. Îmi e greu să îmi găsesc motivație, mereu las lucrurile pe mâine. Îmi e greu să mă integrez în societate, mă simt de parcă toți au ceva cu mine și nu mă suportă, iar atunci automat mă izolez și încerc să nu mai vorbesc cu nimeni deoarece simt că îmi e mai ok singură. Școala face totul mai rău. Nu înțeleg nimic la nicio materie, ceea ce mă face să fiu foarte îngrijorată și mă blamez pe mine pentru chestia asta. De învățat acasă nu am chef și anul acesta îl simt pierdut. Îmi e greu să zic ceea ce simt pentru că în acest moment nu prea știu și ar fi mai multe chestii. Vă mulțumesc pentru acest chestionar! Sunteți niște oameni minunați.*

*Respondentă 2: dacă fac același lucru ca un băiat (de exemplu întârzii seara, mai târziu, în parc cu grupul de prieteni), eu ca fată sunt judecată că-i necuviincios, că am luat-o pe căi greșite....pe când unui băiat nu i se reproșează nimic*

*Respondentă 3: Am foarte mult stres la școală, simt ca nu pot câteodată, încerc sa ma descurc, dar câteodată nu pot*

*Respondentă 4: Covid19. As vrea sa se termine cat mai curând*

*Respondentă 5: Școala! Prea multe teme și materii de umplutura! Uni profesori bagă frica în copii, și tot ei se așteaptă să fie liniștiți copii când sunt întrebați*

*Respondentă 6: am părinții despărțiți și imi e dor de fratele meu și mama mea care sunt departe de mine...*

B: Analiza secundară a datelor. Stabilirea unor relații între diversele atitudini exprimate.

În urma încercării de stabilire a unor relații între atitudinile exprimate de fete, am ajuns la următoarele concluzii:

1. Am identificat corelații pozitive între a se râde de înfățișarea fizică și disprețul arătat în social media,  $r(105) = .312$ ,  $p < .01$  precum și excluderea din grupul de prieteni  $r(105) = .663$ ,  $p < .01$ , dar și între excluderea din grup și disprețul arătat în social media  $r(105) = .323$ ,  $p < .01$ .
2. Am mai identificat o corelație inversă între măsura în care respondentele se simt respectate în familia lor și măsura în care ele au fost martore ale violenței în familie,  $r(105) = -.338$ ,  $p < .01$ .
3. Măsura în care respondentele se simt respectate în familie a corelat pozitiv cu măsura în care acestea consideră că ideile lor sunt ascultate de către adulții din jur,  $r(105) = .492$ ,  $p < .01$ , și cu măsura curajului cu care respondentele au curajul să spună cu voce tarii chestii care le privesc direct:  $r(105) = .278$ ,  $p < .05$ .
4. Măsura în care respondentele au considerat că sunt pregătite pentru provocările cu care vine adolescența a corelat pozitiv cu măsura curajului cu care respondentele au curajul să spună cu voce tarii chestii care le privesc direct  $r(105) = .200$ ,  $p < .05$ .

Aceste corelații vin în completarea unora dintre concluziile studiului efectuat de (Bălțătescu și Bacter, 2016), care arată că în general o calitate bună a vieții pentru copii este determinată de un cadru familial stabil. De asemenea, relația bună cu familia, respectul arătat adolescențelor și preadolescențelor joacă un rol important în procesul de fortificare / empowerment și încredere în sine. Am adăuga faptul că pentru fetele care trec prin faza de pre-adolescență și adolescență imaginea fizică este un factor determinant al încrederii în sine și socializării pozitive (O'Sullivan și Hussain, 2017).

### **Concluzii:**

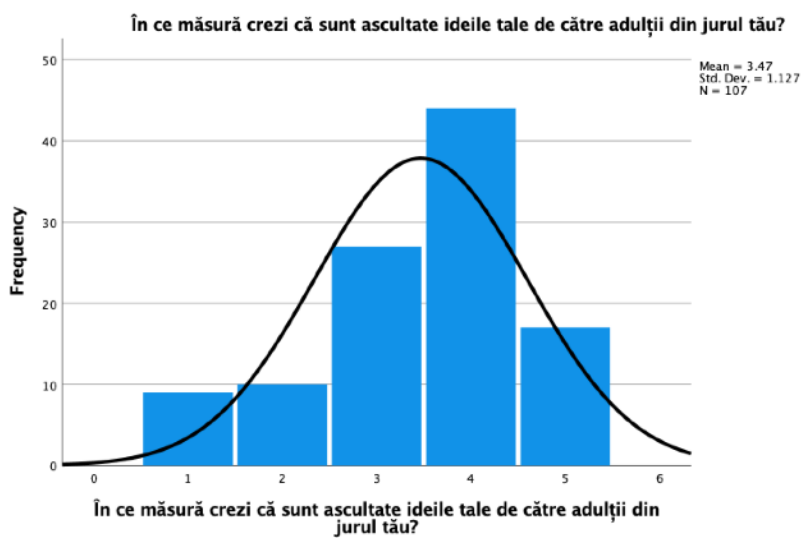
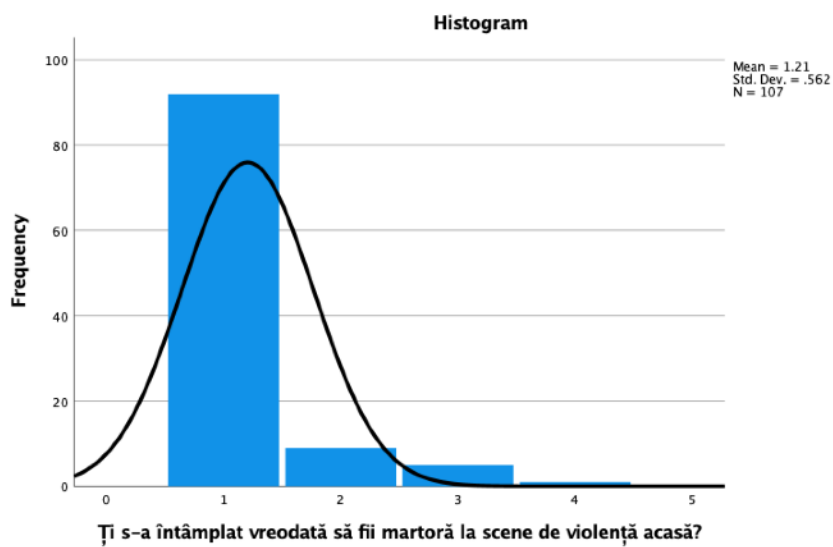
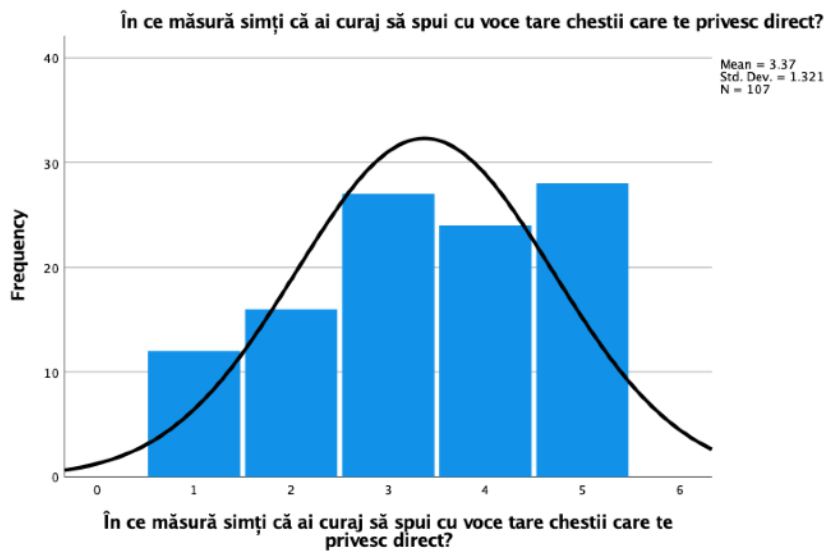
Fetele din mediul rural din România au atitudini variate față de multe aspecte care privesc viața socială și comunitară: sunt foarte îngrijorate de încălzirea globală și poluare, au ajutat frecvent semenii lor, sunt moderat îngrijorate în legătură cu viitorul și destul de pregătite în ceea ce privește adolescența. Sunt în destul de mare măsură respectate de către familie și acelea dintre ele care sunt în această situație au curajul să-și exprime public opinia pe chestiuni care le privesc.

În egală măsură ele sunt îngrijorate de aspectul lor fizic, de faptul că pot fi excluse din grupul de prieteni, de relații, educație, școală, de schimbările fizice prin care o să treacă corpul lor, gestionarea emoțiilor și violența verbală precum și impactul aspectului fizic în social media. Dincolo de datele statistice, care pot oferi puține detalii referitoare la cauze, sunt extrem de importante opiniile și situațiile descrise de respondente care arată cazuri de stres generat de relațiile cu profesorii, incapacitatea de gestionare a emoțiilor sau inexistența unor strategii de coping adecvate pentru evenimente generatoare de stres extrem în cadrul familiei apropiate sau extinse.

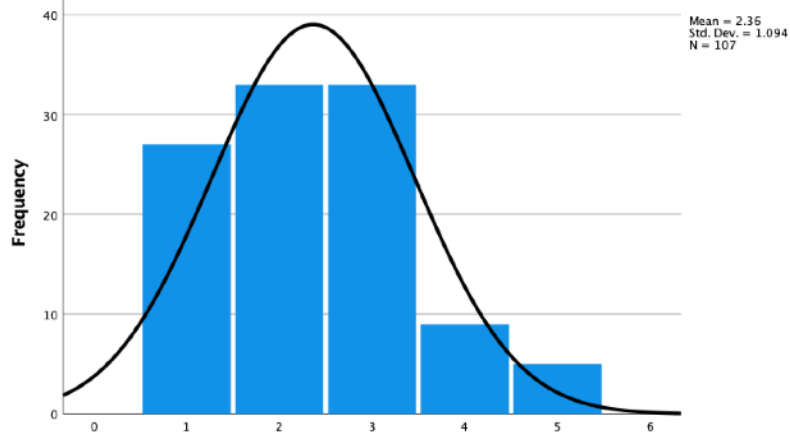
Limitele cercetării sunt determinate de existența unui eșantion de conveniență (nu unul statistic reprezentativ), lipsa oportunității de a face comparații cu persoane de alt gen sau din alt mediu de rezidență, pentru a evidenția, eventual unicitatea unor tipuri de probleme sau nevoi. Cercetări ulterioare ar trebui să urmărească aceste aspecte: lărgirea eșantionului și a tipurilor de respondenți precum și testarea unor concepte ca de exemplu stimă de sine, încredere în sine sau reziliență pentru clarificarea unor eventuale relații de cauzalitate.



## ANEXE

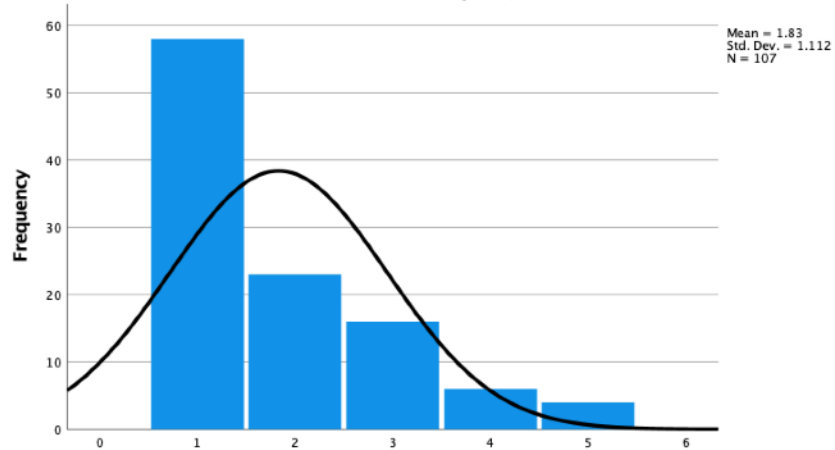


În ce măsură crezi că poți să-ți dai seama cât de adevărată sau falsă e o știre pe care o citești pe net?



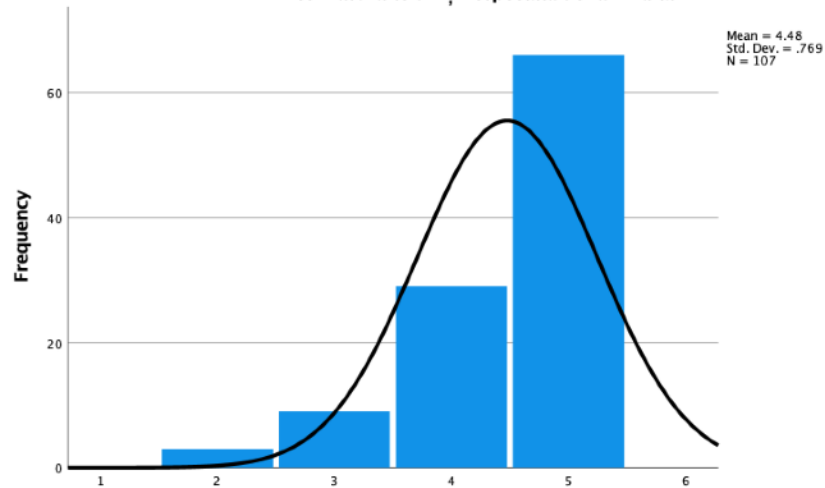
În ce măsură crezi că poți să-ți dai seama cât de adevărată sau falsă e o știre pe care o citești pe net?

Ți s-a întâmplat până acum să simți că ești disprețuită în social media (Instagram, Facebook, tik-tok, snapchat)?

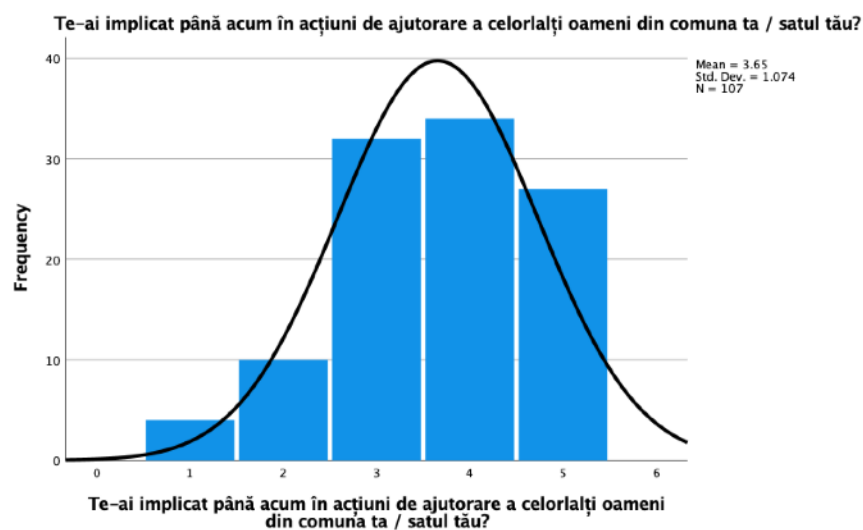
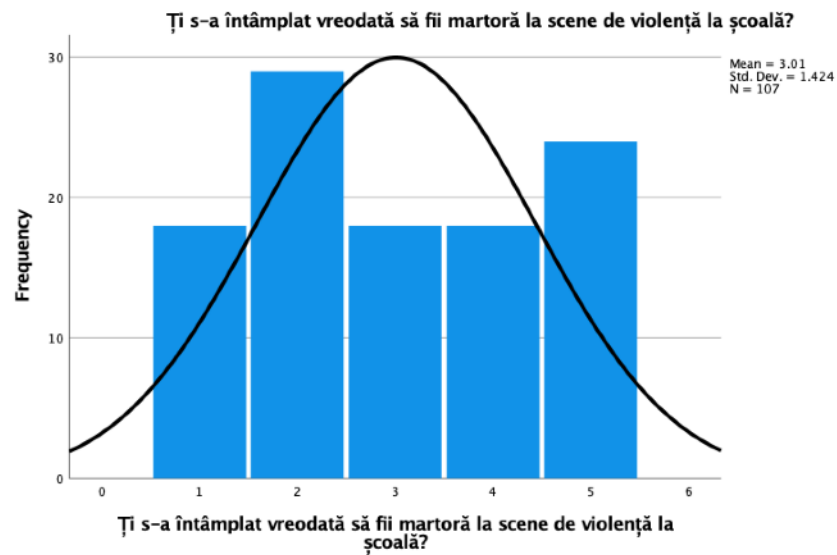
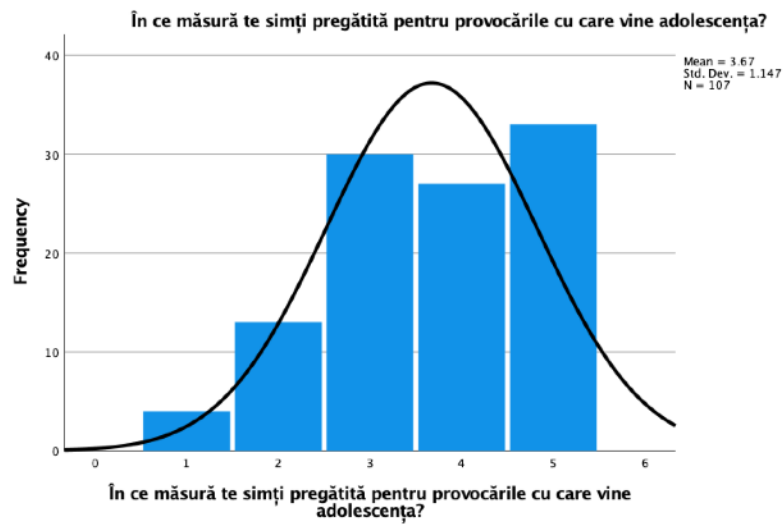


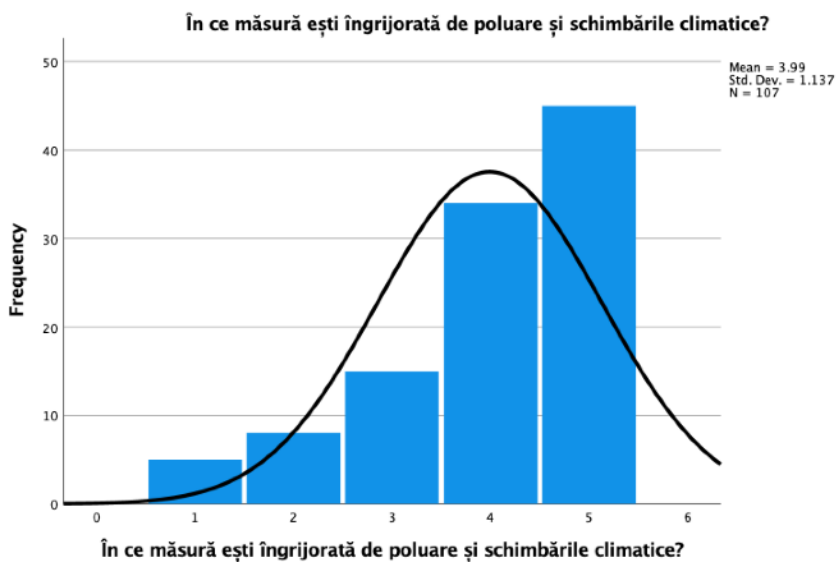
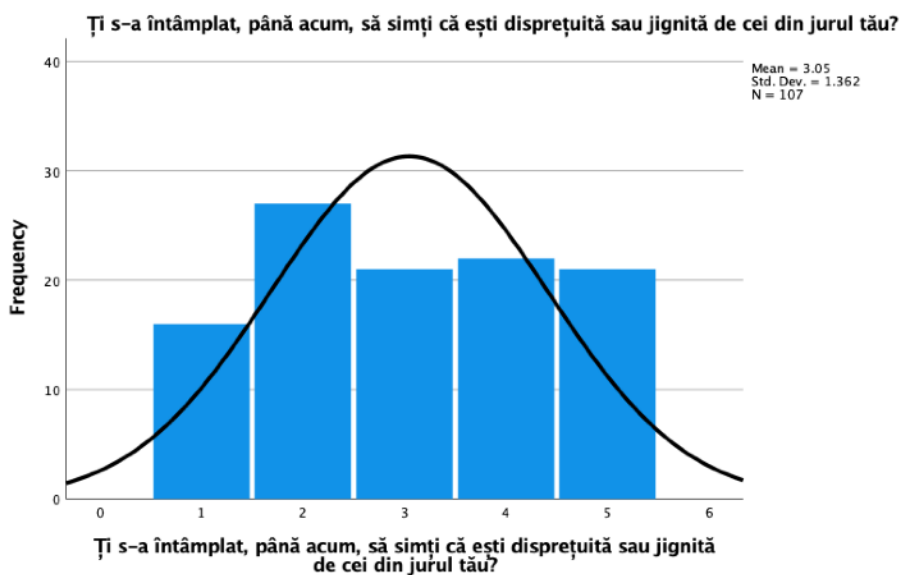
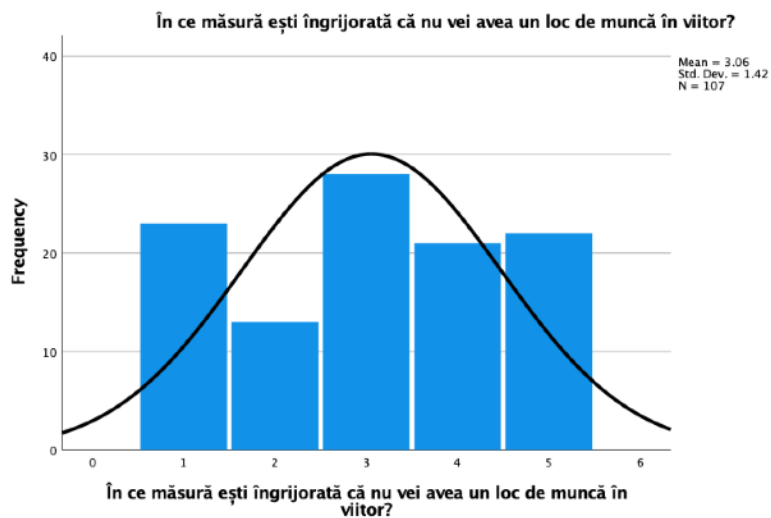
Ți s-a întâmplat până acum să simți că ești disprețuită în social media (Instagram, Facebook, tik-tok, snapchat)?

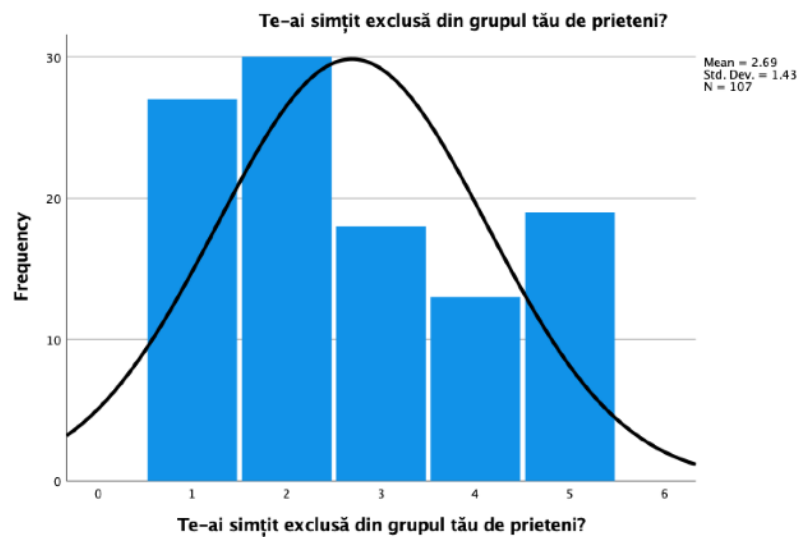
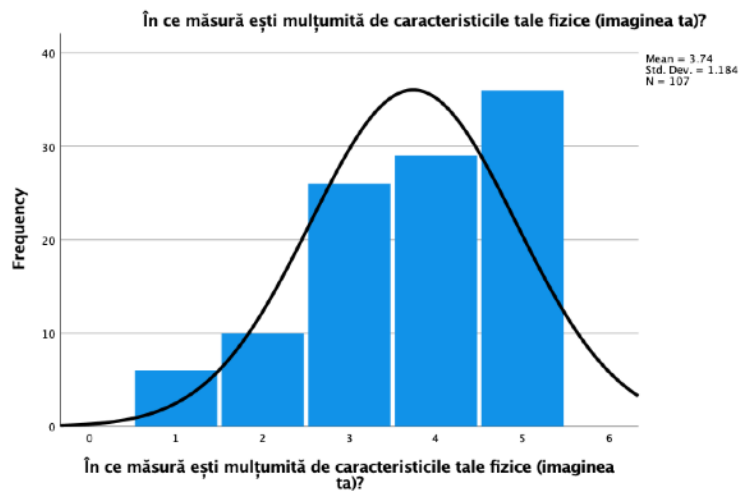
În ce măsură te simți respectată de familia ta?

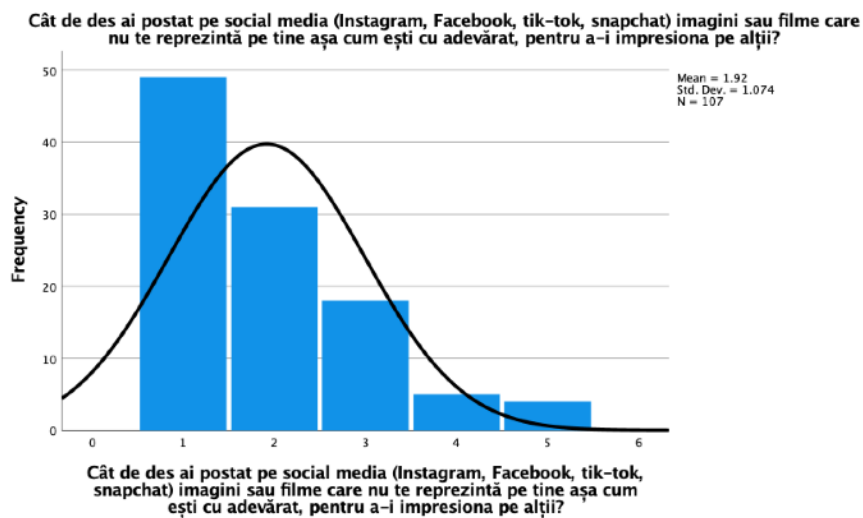
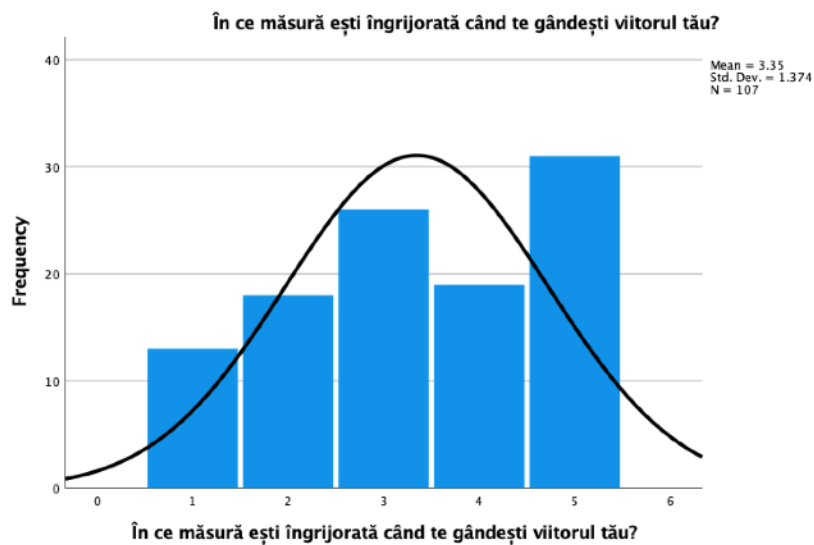


În ce măsură te simți respectată de familia ta?









## **Bibliografie:**

Alexandru, A., A. Braga & M. Pantel (2021) *Experiențele femeilor în timpul pandemiei*. București: Centrul Filia.

Bălțătescu, S. & C. Bacter (2016). *Bunăstarea văzută prin ochii copiilor români*. Cluj-Napoca: Presa Universitară Clujeană.

Dunkley, C. M. (2004). Risky Geographies: Teens, gender and rural landscape in North America, *Gender, Place and Culture* (17)4: 560-579.

Ging, D. & J.O. Norman (2016). Cyberbullying, conflict management or just messing? Teenage girls' understanding and experience of gender, friendship and conflict on Facebook in an Irish second-level school, *Feminist Media Studies*, 1471-5902.

Grădinaru, C. & T. Stoica (n.d.) Studiu privind utilizarea internetului de către copii, disponibil la <https://www.salvaticopiii.ro/sci-ro/files/92/928f0bff-bffa-447a-9a27-df979ba1008f.pdf>, accesat în data de 31.03.2021.

O'Sullivan, A. and Hussain, Z. (2017) 'An Exploratory Study of Facebook Intensity and its Links to Narcissism, Stress, and Self-esteem', *Journal of Addictive Behaviors, Therapy & Rehabilitation*, 06 (01).